

I-SHOU UNIVERSITY

義守大學工業管理學系

111 學年度新生入學課程規劃及選課手冊

系網頁：<http://www.im.isu.edu.tw/>

電話：07-6577711 轉5502(日間助理)

地址：高雄市大樹區學城路一段一號



義守大學

111 學年度工管系課程規劃及選課手冊

目 錄

一、	系所簡介	1
二、	師資陣容	2
三、	畢業條件	3
四、	課程架構	4
五、	課程規劃	5
六、	課程計畫表	6
七、	生涯規劃與展望	7
八、	附件	8
	(一)義守大學學生選課辦法	8
	(二)選課作業流程.....	9
	(三)義守大學工業管理學系學生基本能力畢業檢定標準及作業規定.....	10
	(四)義守大學大學部通識教育博雅課程修課辦法.....	11
	(五)博雅課程選修注意事項	12
	(六) 義守大學「專案管理」學程	13
	(七)義守大學學生請假管理規則	14
	(八)義守大學 111 學年度第 1 學期大學部研究所學生選課時程	15
	(九)111 學年度第 1 學期上課時間表.....	16
	(十) 工業管理學系申請跨部跨系修課申請書	17

一、系所簡介

歷史沿革

工業管理學系（以下簡稱本系）與義守大學（原為高雄工學院，以下簡稱本校）同時成立於七十九學年度，每年招收一班大學部學生，八十二學年度起每年招生兩班大學部學生。本系夜間部於八十一學年度成立，八十六學年度起改制為進修推廣教育學士班，每年招收一班學生。本校於八十五學年度起於管理科學研究所設置工管組，招收十五名碩士生。八十八學年度成立碩士班。於九十學年度成立碩士在職專班，招收一班學生。九十三年學度奉准成立博士班，至此本系擁有最完整的學制。本系大學部、進修學士班、碩士班、碩士在職專班及博士班畢業學生分別授與管理學士、管理碩士及管理博士。

本系隸屬於管理學院，長期以來積極聘任優秀師資，專任教師皆具有博士學位。計有專任教授、副教授、助理教授共 15 人。在系所行政人員方面，計有日、夜間系助理 2 人。

在歷屆各系主任-黃大昫博士、薄喬萍博士、鄭燕琴博士、郭幸民博士、黃良志博士、巫沛倉博士、吳文言博士、賴慶松博士、陳俊益博士、曹以明博士及魏乃捷博士的領導下，奠定了良好基礎。目前系主任由林煥章博士接任，繼續帶領本系培養專業且宏觀的視野。

教育目標

本系教育目標為培養學生之品德，強化溝通、邏輯、工具運用與整合等四項能力，並培養能促進產業「合理化」與「效率化」之能力，強調學生能因應外在各種狀況，即時獨立分析問題與培養學生判斷的能力，建立解決問題模型並執行之。由教育目標往下展開則希望能培養出高尚品德、熟稔溝通能力、精確之邏輯分析能力、熟練操作軟硬體設備能力以及整合能力。

本系之課程規劃、實驗設備、師資等，將秉持達到上述目標為依據，俾使本系學生能在就學教育過程中，達到學習目標，並為未來就業或繼續進修奠定良好基礎。

二、師資陣容

目前工管系專任師資計有正教授 7 人，副教授 8 人，助理教授 1 人，所有師資皆畢業於國內外知名大學且全部具有博士學位，師資陣容堅強，學識與實務經驗豐富。本系師資一覽表如下：

姓名	職稱	最高學歷	研究領域
林煥章	副教授兼系主任、 管理學院進修學士 班主任	國立成功大學 機械工程博士	機械工程，製造科技，產品設計 開發管理，產業分析，孫子兵 法, 太極拳
魏乃捷	教授	美國密西根州韋恩州立 大學工業工程博士	系統模擬、生產管理、物流與儲運 管理、供應鏈管理
林迪意	教授兼 管理學院院長、 管理學院博士班 主任	國立交通大學 工業工程博士	人因工程、人機介面、互動設計、 數位學習
曹以明	教授	美國馬里蘭大學 作業研究博士	管理科學、作業研究、供應鏈管 理、網路最佳化、運輸路線排程、 啟發式演算法
徐祥禎	教授	美國北卡州立大學機械 系博士	IC 構裝可靠度、電腦輔助工程分 析、生產自動化、職能分析、產業 分析
陳俊益	教授兼 雙語大學推動辦 公室主任	國立成功大學 機械工程博士	工業安全與衛生、灰色理論、作業 研究、自動化工程
薄喬萍	名譽教授	美國凱斯西儲大學管理 科學博士	管理科學、統計學、資料包絡分析 法
吳文言	教授	國立清華大學 工業工程博士	機器視覺、自動化檢驗、模糊理 論、人體計測、圖型識別
劉浩天	副教授	美國休士頓大學 工業工程博士	模糊理論與應用，多準則決策分 析，作業研究，專家系統
賴慶松	副教授	美國密蘇里大學 工程管理博士	品質管理、製程改善、知識管理
廖紫柔	副教授	美國羅格斯新澤西州立 大學管理博士	組織行為、人力資源管理、管理心 理學
巫沛倉	副教授兼國際企 業經營學系主任	美國北卡羅萊納立州立 大學作業研究博士	作業研究、類神經網路、模糊理論 及控制、決策支援系統、軟性運 算、啟發式演算法
洪湘欽	副教授	國立成功大學 企業管理博士	六標準差、系統性創新、研究方法
蔡文欽	副教授	美國阿拉巴馬大學工業 工程博士	採購管理、決策與應用
林小甘	助理教授	英國羅浮堡大學 工業工程博士	雲端服務、Hadoop 應用、物聯網、 語意感測網路、知識管理

教師研究室暨分機表

I-SHOU UNIVERSITY

教師	信箱	研究室	分機
魏乃捷	ncwei@isu.edu.tw	1616C	5521
曹以明	iming@isu.edu.tw	1613C	5518
林迪意	dlin@isu.edu.tw	1613A	辦公室 2101 研究室 5524
陳俊益	eddychen@isu.edu.tw	1613E	辦公室 5006 研究室 5522
吳文言	wywu@isu.edu.tw	1614D	5512
徐祥禎	hchsu@isu.edu.tw	1616E	5527
劉浩天	syliu@isu.edu.tw	1614C	5515
廖紫柔	hyliao@isu.edu.tw	1616A	5516
林煥章	rocky@isu.edu.tw	1616A	5526
蔡文欽	simont@isu.edu.tw	1615B	5529
洪湘欽	seanhung@isu.edu.tw	1616B	5531
賴慶松	cslai@isu.edu.tw	1613D	5530
林小甘	hklin@isu.edu.tw	1613B	5514
巫沛倉	pwu@isu.edu.tw	60705-1 1616-D	國企辦公室 8701 研究室 5520
薄喬萍	cpbaao@isu.edu.tw	1614A	5525

三、畢業條件

* 本系總畢業學分數為 128 學分(含服務教育必修零學分)，分下列七項：

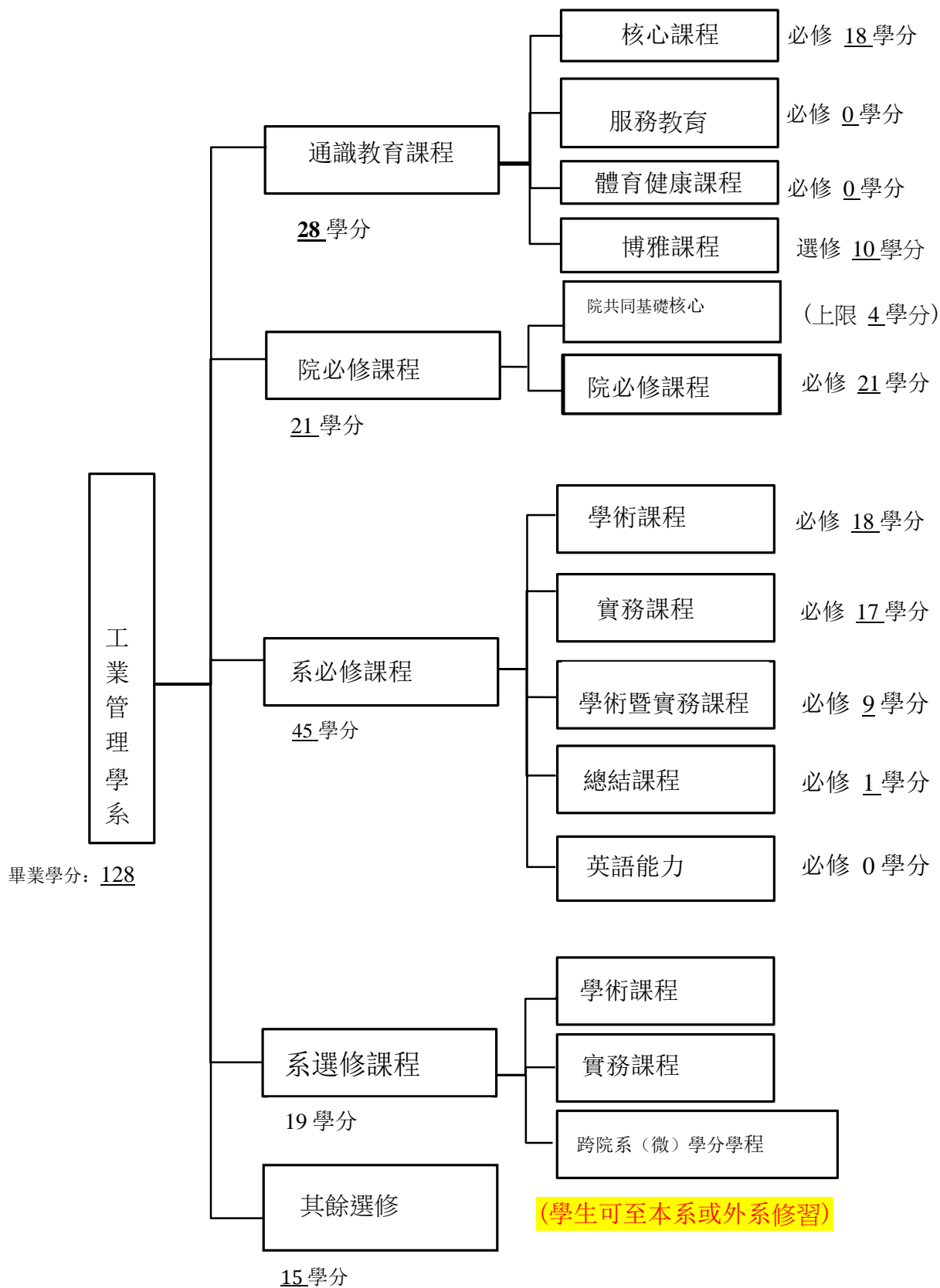
- (一) 通識核心課程必修 18 學分
- (二) 通識博雅課程選修 10 學分
- (三) 服務教育課程必修 0 學分
- (四) 體育健康課程必修 0 學分
- (五) 院必修 21 學分 (包括 1 門院共同基礎核心必修課程)
- (六) 系必修 45 學分：學術暨實務課程 10 學分，學術課程 15 學分，實務課程 19 學分，總結課程 1 學分
- (七) 系選修 19 學分(系選修共34學分，含其餘選修。)
 - 1. 學術課程 15 學分： 78 學分選 15 學分
 - 2. 實務課程 15 學分： 75 學分選 15 學分，至少應選修校外實習課程 3 學分
- (八) 其餘選修 15 學分 (學生可從本系或外系課程自由選課)

備註：1. 學生於修業年限內，除修滿總畢業學分數外，並應通過本系「英語能力」畢業資格檢定作業規定，始具畢業資格。

2. 本系共規劃三個特色領域。A：「作業管理特色領域」B：「決策管理特色領域」，C：「人本管理特色領域」

3. 學生於畢業至少應修畢一門外院共同基礎核心必修課程，並以實際修畢之學分數承認為通識博雅學分，以 4 學分為上限。(各院共同基礎核心必修課程表，請參閱課務組網頁公告)

111 學年度工業管理學系課程架構表



說明：(請各系說明相關修課規定)

- 除符合畢業學分相關要求外，並應通過本系「英語能力」畢業資格檢定作業規定，始具畢業資格。
- 學生於畢業至少應修畢一門外院共同基礎核心必修課程，並以實際修畢之學分數承認為通識博雅學分，以 4 學分為上限。(各院共同基礎核心必修課程表，請參閱課務組網頁公告)
- 選讀實務課程學生，至少應修習一門校外實習選修課程。
- 鼓勵同學利用其他課程修習「跨院系學程」相關措施。

五、課程規劃

課程類型		課程代碼	課程名稱	學分	必/選修	開課 學年學期	
通識教育課程	核心課程	語文應用能力	A93A22	華語文學1.0：閱讀與敘事溝通	2	必修 10 學分	一下
			A93A23	華語文學2.0：思辨與文案創作	2		二上
			A93A24	數位英語溝通(一)	1		一上
			A93A25	數位英語溝通(二)	1		一下
			A93A26	智慧英文實作(一)	2		二上
			A93A27	智慧英文實作(二)	2		二下
			公民基本素養	A93A21	全球化之公民素養		2
	資訊能力與素養	A93A20	程式設計	2	必修2 學分	一年級	
	醫學基本素養	A93A28	健康醫學密碼	2	必修4學分	一年級	
		A93A29	智慧科技密碼	2			
	服務教育課程	A93A17	服務教育(一)	0	必修0 學分	一上	
		A93A18	服務教育(二)	0		一下	
	體育健康課程	A93A15	體育(一)	0	必修0 學分	二上	
		A93A16	體育(二)	0		二下	
	博雅課程		(不必填寫)		選修10 學分	(不必填寫)	
			(不必填寫)			(不必填寫)	
	院共同基礎核心必修課程		A82E01	管理學	4	必修4 學分	一下
	院必修課程		A82110	經濟學(一)	3	必修 17 學分	一上
			A82116	大數據概論與應用軟體	2		一下
			A82111	經濟學(二)	3		一下
A82105			會計學(一)	3	一上		
A82113			統計學(一)	3	二上		
A82203			統計學(二)	3	二下		
系必修課程	學術課程	A20076	工業管理概論	3	必修 18 學分	一上	
		A20125	計算機程式	3		一下	
		A20253	工作研究	3		二上	
		A20232	管理數學	3		二上	
		A20254	作業管理	3		二下	
		A20370	資訊管理	3		三上	
	A20459	智慧科技與管理初探	1	一上			
	A20257	電腦圖學	3	一下			

課程類型		課程代碼	課程名稱	學分	必/選修	開課 學年學期	
	實務課程	A20260	工程經濟原理與實作	3	必修 17 學分	一下	
		A20166	製造程序	3		三下	
		A20369	品質管理	3		三上	
		A20456	專題製作(一)	1		三上	
		A20457	專題製作(二)	1		三下	
		A20404	工廠實務	2		四上	
	學術暨實務課程	A20313	作業研究(一)	3	必修 9 學分	三上	
		A20344	人因工程	3		三下	
		A20330	設施規劃	3		三上	
	總結課程	A20800	技術發表實習	1	必修 1 學分	四上	
系 選 修 課 程	A 作業管理特 色領域	學術 課程	A20430	系統模擬	3	選修 15 學分	四上或四下
		實務 課程	A20442	品管實務	3		四上或四下
			A20297	互動網頁設計	3		二上
			A20437	電腦輔助設計製造	3		三上或三下
		學術 暨 實 務 課 程	A20361	工業自動化概論	3		三上或三下
			A20429	物料管理	3		三上或三下
			A20449	專案管理	3		四上或四下
			A20367	採購管理	3		四上或四下
			A20454	全面品質管理	3		四上或四下
			A20366	專案規劃與排程	3		三上或三下
	A20488		產品設計開發管理	3	四上或四下		
	A20776	作業研究(二)	3	三上或三下			
	B 決策管理特 色領域	學術 課程	A20365	電子商務	3	二上或二下	
			A20750	區塊鏈概論	2	二下	
			A20332	決策分析	3	三上或三下	
		實務 課程	A20235	電腦網路應用	3	一上或一下	
		學術 暨 實 務 課 程	A20310	職業安全與衛生	3	二上或二下	
			A20238	資料庫管理	3	二上或二下	
			A20461	模糊理論	3	四上或四下	
			A20448	類神經網路	3	四上或四下	
	A20489		資料探勘	3	四上或四下		
	A20446	商業自動化	3	四上或四下			
	C 人本管理特 色領域	學術 課程	A20163	企業概論	3	一上或一下	
			A20191	科技管理	3	一上或一下	
			A20229	組織行為	3	二上或二下	
			A20339	人力資源管理	3	二上或二下	
			A20458	策略管理	3	四上或四下	
			A20447	服務業管理	3	四上或四下	

課程類型		課程代碼	課程名稱	學分	必/選修	開課 學年學期
	實務 暨 學術 課程	A20590	孫子兵法與管理特論	3		四上或四下
		A20477	顧客關係管理	3		四上或四下
		A20340	行銷管理	3		二上或二下
		A20482	企業經營診斷	3		四上或四下
		A20410	3D 列印技術與應用	3		四上或四下
校外實習		A20505	校外實習(一)	3		四上或四下
		A20506	校外實習(二)	3		四上或四下
		A20507	校外實習(三)	3		四上或四下
其他選修課程		A20195	生涯與職涯發展	3	選修 19 學分	一上或一下
		A20368	科技產業分析	3		一上或一下
		A20767	行動 APP 開發設計	3		二上或二下
		A20409	科技趨勢與商機	3		二上或二下
		A20353	應用力學	3		二上或二下
		A20293	產品創意設計	3		二上或二下
		A20256	線性代數	3		二上或二下
		A20331	投資管理	3		二上或二下
		A20485	勞資關係	3		三上或三下
		A20478	迴歸分析	3		三上或三下
		A20600	科技英文	3		三上或三下
		A20598	企業資源規劃	3		三上或三下
		A20300	人工智慧概論	3		三上或三下
		A20305	精實企業系統	3		三上或三下
		A20306	電腦整合製造	3		三上或三下
		A20599	職能與倫理	3		四上或四下
		A20438	田口式品質工程	3		三上或三下
		A20496	專業簡報英文	3		四上或四下
		A20472	機器視覺	3		四上或四下
		A20348	人機介面	3		四上或四下
		A20420	實驗設計	3		四上或四下
		A20453	半導體製程管理	3		四上或四下
		A20564	運籌管理	3		三上或三下
		A20259	創業經營管理	3		二上或二下
		A20597	網路行銷	3		三上或三下
		A20766	區塊鏈與智能合約	3		三上或三下
		A20770	健康資料庫應用	2		四上或四下
		A20768	大數據視覺化設計	2		四上或四下
		A20769	商業智慧應用	3		三上或三下
		A20771	視覺現象管理	3		三上或三下
		A20775	工業 4.0	3		二上或二下
		A20774	智慧製造概論	3		三上或三下
		A20078	服務與知識實踐	2		四上或四下

課程類型		課程代碼	課程名稱	學分	必/選修	開課 學年學期
跨 院 系 學 分 學 程	專案管理 學程	由工管系、企管系、財金系、會計系及資管系共同合作開設				相關學分 學程規定 及課程資 料可至本 系或課務 組網頁查 詢。
	金屬綠 色製造 學程	由材料系、化工系、電機系及工管系共同合作開設				

註：以上課程規劃為配合學生需求，系(所)得增減科目

六、課程計畫表

義守大學 工業管理 學系 111 學年度入學四年課程計畫表

* 本系總畢業學分數為 128 學分，分下列七項：

- (一) 通識核心課程必修 18 學分
 - (二) 通識博雅課程選修 10 學分
 - (三) 服務教育課程必修 0 學分
 - (四) 體育健康課程必修 0 學分
 - (五) 院必修 21 學分 (包括 1 門院共同基礎核心必修課程)
 - (六) 系必修 45 學分: 學術暨實務課程 9 學分, 學術課程 18 學分, 實務課程 17 學分, 總結課程 1 學分
 - (七) 系選修 19 學分 (系選修共 34 學分, 含其餘選修在內)
 - 1. 學術課程 15 學分: 78 學分選 15 學分
 - 2. 實務課程 15 學分: 75 學分選 15 學分, 至少應選修校外實習課程 3 學分
- 其餘選修 15 學分 (學生可從本系或外系課程自由選課)

大一課程表 (111)

類別	科目代號	科目名稱	上	下	必/選修	備註
通識必修	A93A17	服務教育 (一)	0		必	
	A93A18	服務教育 (二)		0	必	
	A93A20	程式設計	2		必	核心
	A93A22	華語文學1.0: 閱讀與敘事溝通		2	必	核心
	A93A30	實用英語<一>	1		必	核心
	A93A31	實用英語<二>		1	必	核心
	A93A28	健康醫學密碼		2	必	核心
	A93A29	智慧科技密碼	2		必	核心
院必修	A82110	經濟學 (一)	3		必	
	A82116	大數據概論與應用軟體		2	必	
	A82111	經濟學 (二)		3	必	
	A82105	會計學 (一)	3		必	
	A82E01	管理學		4	必	
系必修	A20076	工業管理概論	3		必	學術
	A20125	計算機程式		3	必	學術
	A20459	智慧科技與管理初探	1		必	共同
	A20257	電腦圖學		3	必	實務
	A20260	工程經濟原理與實作		3	必	實務
系選修課程	A20163	企業概論		3	選	學術C
	A20235	電腦網路應用		3	選	實務B
	A20191	科技管理		3	選	學術C
	A20195	生涯與職涯發展		3	選	
	A20368	科技產業分析		3	選	
本學年必修學分數					38	

大二課程表 (112)

類別	科目代號	科目名稱	上	下	必/選修	備註
通識必修	A93A32	實用英語<三>	2		必	核心
	A93A33	實用英語<四>		2	必	核心
	A93A23	華語文學2.0: 思辨與文案創作	2		必	核心
	A93A15	體育 (一)	0		必	核心
	A93A16	體育 (二)		0	必	
	A93A21	全球化之公民素養	2		必	核心
院必修	A82113	統計學 (一)	3		必	
	A82203	統計學 (二)		3	必	
系必修	A20232	管理數學	3		必	學術
	A20253	工作研究	3		必	學術
	A20254	作業管理		3	必	實務
系選修課程	A20297	互動網頁設計	3		選	實務
	A20750	區塊鏈概論		2	選	學術
	A20238	資料庫管理		3	選	共同B
	A20229	組織行為		3	選	學術
	A20340	行銷管理		3	選	共同C
	A20353	應用力學		3	選	
	A20293	產品創意設計		3	選	
	A20256	線性代數		3	選	
	A20259	創業經營管理		3	選	
	A20331	投資管理		3	選	
	A20767	行動APP開發設計		3	選	
	A20409	科技趨勢與商機		3	選	
	A20339	人力資源管理		3	選	學術C
	A20310	職業安全與衛生		3	選	共同B
	A20365	電子商務		3	選	學術B
	A20775	工業4.0		3	選	
	A20298	電腦數位繪圖		3	選	實務
	A20299	雲端基礎概論		3	選	實務
	A20751	金融科技		3	選	
	A20752	跨域初探		2	選	
本學年必修學分數					21	

義守大學 工業管理 學系 111 學年度入學新生四年課程計畫表

大三課程表 (113)

大四課程表 (114)

	科目代號	科目名稱	上	下	必/選修	備註
系必修	A20369	品質管理	3		必	實務
	A20456	專題製作(一)	1			實務
	A20330	設施規劃	3		必	共同
	A20313	作業研究(一)	3		必	共同
	A20370	資訊管理	3		必	學術
	A20457	專題製作(二)		1	必	實務
	A20344	人因工程		3	必	共同
	A20166	製造程序		3	必	實務
系選修課程	A20429	物料管理	3		選	共同A
	A20332	決策分析	3		選	學術B
	A20366	專案規劃與排程	3		選	共同A
	A20437	電腦輔助設計與製造	3		選	實務A
	A20361	工業自動化概論	3		選	共同A
	A20478	迴歸分析	3		選	
	A20600	科技英文	3		選	
	A20485	勞資關係	3		選	
	A20438	田口式品質工程	3		選	
	A20564	運籌管理	3		選	
	A20598	企業資源規劃	3		選	
	A20300	人工智慧概論	3		選	
	A20305	精實企業系統	3		選	
	A20306	電腦整合製造	3		選	
	A20769	商業智慧應用	3		選	
	A20766	區塊鏈與智能合約	3		選	
	A20597	網路行銷	3		選	
	A20771	視覺現象管理	3		選	
	A20774	智慧製造概論	3		選	
	A20776	作業研究(二)	3		選	共同
A20753	跨域實踐	2		選	學術	
A20374	智慧商務	3		選		
本學年必修學分數			20			

	科目代號	科目名稱	上	下	必/選修	備註
校必修	A20497	英文能力	0		必	
	A20800	技術發表實習	1		必	總結
系選修課程	A20404	工廠實務	2		必	實務
	A20442	品管實務		3	選	實務A
	A20449	專案管理		3	選	共同A
	A20482	企業經營診斷		3	選	共同C
	A20477	顧客關係管理		3	選	實務C
	A20461	模糊理論		3	選	共同B
	A20367	採購管理		3	選	共同A
	A20454	全面品質管理		3	選	共同A
	A20488	產品設計開發管理		3	選	
	A20448	類神經網路		3	選	
	A20489	資料探勘		3	選	
	A20447	服務業管理		3	選	學術C
	A20458	策略管理		3	選	學術C
	A20446	商業自動化		3	選	學術C
	A20430	系統模擬		3	選	學術A
	A20590	孫子兵法與管理特論		3	選	學術C
	A20768	大數據視覺化設計		2	選	
	A20496	專業簡報英文		3	選	
	A20348	人機介面		3	選	
	A20472	機器視覺		3	選	
A20420	實驗設計		3	選		
A20453	半導體製程管理		3	選		
A20505	校外實習(一)		3	選	實務	
A20506	校外實習(二)		3	選	實務	
A20507	校外實習(三)		3	選	實務	
A20410	3D列印技術與應用		3	選	實務	
A20770	健康資料庫應用		2	選		
A20599	職能與倫理		2	選		
A93A14	服務與知識實踐		2	選		
A20694	企業永續經營		3	選		
A20695	元宇宙領航		3	選		
本學年必修學分數			3			

七、生涯規劃與展望

就業出路

本校鄰近南部科學園區、楠梓加工區、仁大工業區，並與義聯集團有良好之建教合作關係，大學部畢業之學生甚多進入附近地區之企業服務，前往新竹科學園區者亦不在少數，如茂矽、台灣積體電路、東元資訊、大眾電腦、日月光半導體、楠梓電子、雙葉電子、華新先進、瀚宇彩晶、飛信半導體、宏碁、國巨電子、HP、聯電、奇美電、福雷電子、中環、台大醫院、西門子、資策會、新光三越百貨等著名企業機構，大多從事管理、品管、資訊系統設計、行政企劃等工作。

1. 升學進修

畢業生能經由甄試或考試進入工業管理相關之研究所進修，包括：
工業工程與管理研究所、工業工程研究所、工業管理研究所、企業管理研究所、人力資源管理研究所、勞工研究所、運輸與倉儲營運研究所、行銷與流通管理研究所、生產系統與工程管理研究所、財務金融研究所、資訊管理研究所、應用數學研究所。

2. 就業市場

畢業生可經由國家考試進入政府單位及自行進入私人企業，其中包括：

- (1) 參加一般公職考試，進入政府機構從事企劃、資訊、統計分析、業務簡化、工作研究、人力資源管理等相關工作。
- (2) 參加專門職業技術人員—工業工程(管理)師考試，取得工業工程(管理)師資格，以執行工業工程(管理)師業務。
- (3) 進入銀行、稅務或電腦部門，從事各相關工作。
- (4) 進入金融或證券業從事財務分析，徵信或營業員等工作。
- (5) 進入民營製造業或買賣業，擔任生管、財務、資訊系統設計、品管及可靠度、研究發展或其他管理工作。
- (6) 進入一般公私立高職，從事工商業教育。

3. 相關專業證照資格

工業工程師證照、品質管理技術師證照、生產與作業管理技術師證照、專案管理國際證照及其他相關證照檢定。

八、 附件

(一) 義守大學學生選課辦法

89 學年度第 1 學期第 3 次教務會議修正通過(89.12.13)

89 學年度第 2 學期第 2 次教務會議修正通過(90.06.27)

90 學年度第 1 學期第 2 次教務會議修正通過(91.11.21)

90 學年度第 2 學期第 2 次教務會議修正通過(91.05.29)

91 學年度第 2 學期第 1 次教務會議修正通過(92.03.05)

92 學年度第 2 學期第 2 次教務會議修正通過(93.05.12)

94 學年度第 1 學期第 2 次教務會議修正通過(94.12.07)

96 學年度第 1 學期第 1 次教務會議修正通過(96.08.29)

97 學年度第 2 學期第 1 次教務會議修正通過(98.03.18)

99 年 05 月 10 日校長核定修正第 7、8、13、18 條條文

99 年 07 月 01 日校長核定修正第 7 條條文

100 年 05 月 27 日校長核定修正第 1、7 條條文

102 年 05 月 28 日校長核定修正第 2~11、13~15、17、18 條條文

102 年 11 月 14 日校長核定公告修正第 2、3、5、7、8、10、11、13、14、18 條條文

103 年 01 月 06 日校長核定公告修正第 1 條條文

103 年 4 月 25 日校長核定公告修正第 15 條條文

104 年 01 月 26 日校長核定公告修正第 8 條條文

第一條 學生選課應於規定日期內辦理完畢，並按照所屬系、所課程時間表修習應修之學分。如前一學年不及格之必修科目應儘先補修，避免延至畢業年級重修。境外學生以同等學歷資格申請就讀學士班者，須依本校規定加修十二學分，以符合教育部規定。

第二條 學生選課非經所屬系(所、班)主管核准，不得至外系(所、班)選課。至外系(所、班)選修之科目，若未獲所屬系(所、班)主管核准者，選課清單及成績單之備註欄將出現「本系(所、班)不承認」，表示該科目之學分數，將不納入本系(所、班)畢業應修習之總學分數內計算。

第三條 大學部學生不得選修研究所課程，四年級學生因特殊需求，經系(所、班)主管、開課教師核准，並完成行政程序簽核作業，始得選修碩士班一年級課程。

第四條 研究生選課須經指導教授之核准後，向教務處辦理選課手續，未選定指導教授者，須經系(所、班)主管核准。

第五條 加退選課，每學期以一次為限，於開學後規定時間內辦理。學生應於加、退選課後於本校選課系統完成確認選課作業，未完成確認者，概以本校選課系統內之資料為準，不得異議。學期中因特殊情形無法繼續修習課程者，得依本校「學生停修課程辦法」辦理停修。

第六條 學生不得選修上課時間衝突之科目。開始上課以後，因為課程表時間調動，而發生上課時間衝突者，須經系(所、班)主管以書面證明，即時辦理加退選。未辦理者一經查出，凡衝突之科目均概予註銷。已經修讀及格或已抵免之科目，不得再行修習。

第七條 學士後中醫學系學生每學期修習學分數上限為二十八學分，其餘各學系學生每學期修習學分數上限為二十五學分。本校各學系學生每學期至少應修習一科目。

學期學業平均成績在該班前百分之十五以上或經核准修習輔系、雙主修，於次學期起，經系主任同意者，至多可加選三學分。

具學分學程身分學生修習學程中之外系課程者，當學期可提高選課學分數上限至多三學分。

下列學生因特殊修課情況，得依對方學校規定修習課程：一、
出國進修、研究或交換學生。

二、申請核准至他校修課之全時選讀學生。

第八條 自一〇三學年度起大學部學生如有合乎本校「大學部及進修部學生相互選修課程實施辦法」之條件者，同意其選修進修部相同之課程，選修學分以每學期九學分為上限，並應受每學期修習學分數規定之限制。

第九條 所修科目如有先修課程者，應將先修課程修習達各系(所、班)訂定之標準，方准繼續修習後修之科目。先修科目及標準由各系(所、班)訂定與審核。

第十條 各系(所、班)學生所修具連貫性之科目，應將前期課程修習達各系(所、班)訂定之標準，方准繼續修習後續之科目。擋修科目之審核及標準由各系(所、班)訂定並經系(所、班)務會議通過後，送教務處課務組存查，修正時亦同。

第十一條 轉系生及轉學生在轉入年級前應修之科目，已修習及格且學分相同者，辦理抵免學分後，得准予免修；未完成抵免之科目，應儘先補修，若原科目停開，經系(所、班)務會議決議通過，得選性質相近之科目替代。學生辦理學分抵免，

應依本校「學生抵免學分辦法」提出申請。

第十二條 體育課程為選項分班教學，二年級開設必修課程，三年級開設選修課程。學生修習體育課程，應依照本校「體育課程實施要點」辦理。

第十三條 一年級實用英文課程以及二年級英語聽講實習課程，採英文能力分級授課，其上課前之能力分級考試應依照本校「英文能力分級辦法」暨其施行要點辦理。

第十四條 凡未依本辦法各項規定辦理選課者，一經查出，該違反規定之相關科目概予註銷。

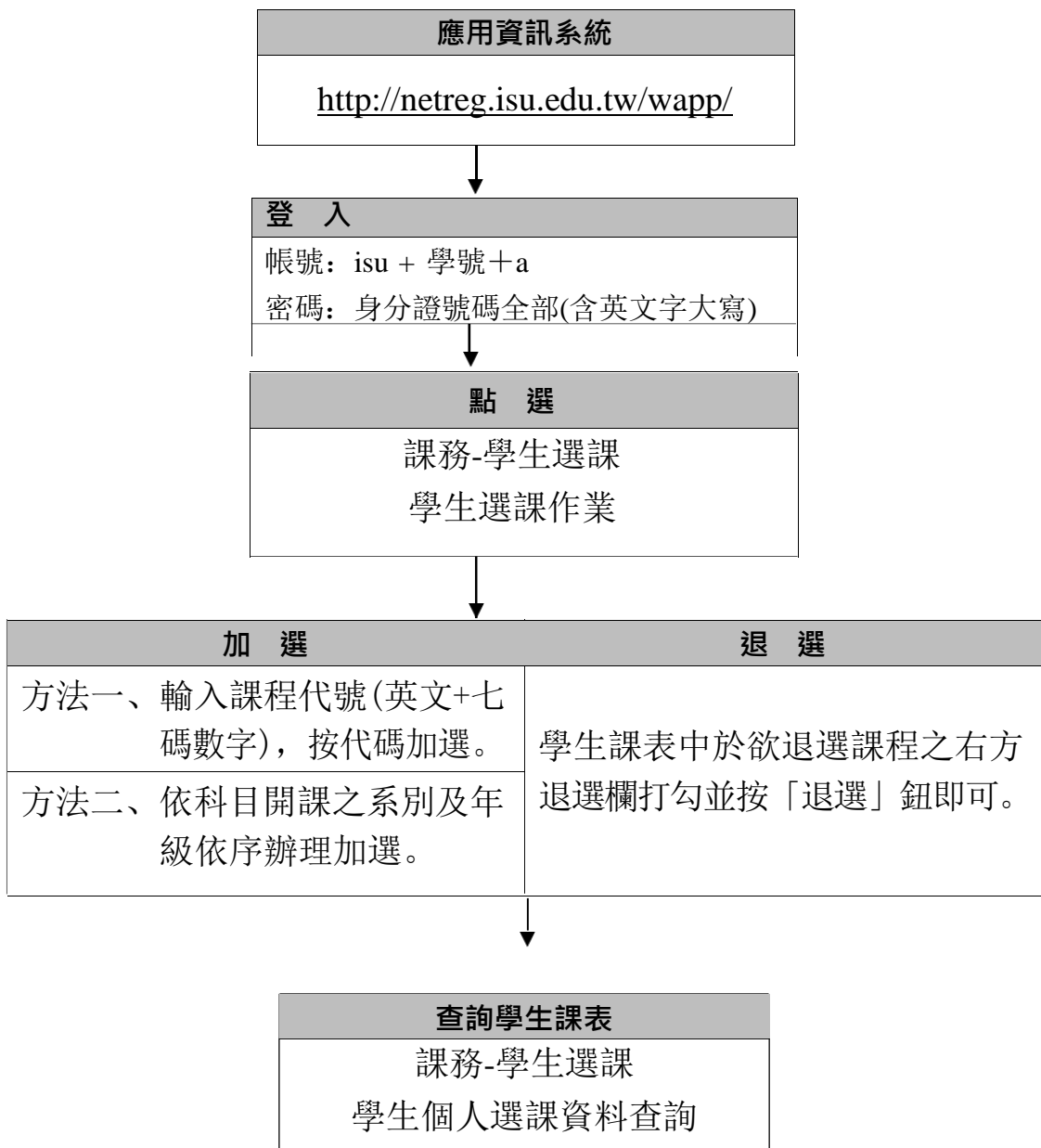
第十五條 學生已註冊而未選課者，經通知公告未於限期內補行辦理，依本校學則規

第十六條 學生跨部、跨學院選課，因收費標準不同需補差額者，應依本校相關規定辦理。

第十七條 暑期修課依本校「暑期開班授課辦法」辦理之。跨校選課依本校「校際選課實施辦法」辦理之。

第十八條 本辦法經行政會議審議通過，陳請校長核定後自公告日實施。

(二) 選課作業流程



註一：系統會自動將必修課程帶入學生課表中。

註二：學生選課操作手冊可至應用資訊系統內操作說明中查詢。
(<http://netreg.isu.edu.tw/wapp/main.asp>)

註三：請同學親自上網辦理選課，勿由他人代為選課。

註四：應用系統內預設密碼為學生身份證字號，請同學務必上網更換密碼，以免被人盜用。

※ 選課步驟

<步驟一> 1.進入義守大學首頁：www.isu.edu.tw，點選在校學生。



2.點選應用資訊系統。



<步驟二>登錄應用資訊系統

(帳號：isu+學號+a；密碼：身分證號碼全部)



Step 2

<步驟三>點選選課作業



Step 3

<步驟四>加選課程，有兩種方式辦理：

(1) 輸入課程代號(英文+七碼數字)，按代碼加選即可

您已選擇的課程資料

【衝突科目，請自行檢查】

課程代號	課程名稱	系級名稱	學分數	選修別	開課教師	教室	一	二	三	四	五	六	日	備註說明	退選
D0374600	科技產業分析	資工博一	3	選修	林宗慶			234						與碩一合開教室 03514	<input type="checkbox"/>
D0373200	錯誤控制編碼及應用(一)	資工博一	3	選修	張耀祖						567			與碩班合開,教室 50607	<input type="checkbox"/>
D0300100	書報討論(一)	資工博一	1	必修	王天津					56				教室03501	<input type="checkbox"/>
D0351800	論文指導(一)	資工博一	0	必修	金明浩										<input type="checkbox"/>
D0366500	機率與統計	資工博一	3	選修	劉世昌					567				與碩一合開教室 03512	<input type="checkbox"/>

※網路選課以下列A、B兩種方式皆可辦理：

(A) 【填入《科目代碼》即可加選】

科目	科目代碼
科目1	<input type="text"/>
科目2	<input type="text"/>
科目3	<input type="text"/>
科目4	<input type="text"/>
科目5	<input type="text"/>
科目6	<input type="text"/>
驗證碼	<input type="text" value="63V9"/>
<input type="button" value="代碼加選"/>	

(B) 【進入查詢，列出全部科目代碼後，再加退選】

加選 退選

【如有遺錯，可立即按「退選」將該科目退掉】

輸入科目代碼後按「代碼加選」

依科目開課系級辦理加選

請於選課前先輸入驗證碼，再點選【代碼加選】

(2) 依開課系級選取科目加選

(a) 點選「加選」

D0374600	科技產業分析	資工博	3	選修	林宗慶	234		與碩一合開教室 03514	<input type="checkbox"/>
D0373200	錯誤控制編碼及應用(一)	資工博	3	選修	張耀祖		567	與碩班合開,教室 50607	<input type="checkbox"/>
D0300100	書報討論(一)	資工博	1	必修	王天津		56	教室03501	<input type="checkbox"/>
D0351800	論文指導(一)	資工博	0	必修	金明浩				<input type="checkbox"/>
D0366500	機率與統計	資工博	3	選修	劉世昌		567	與碩一合開教室 03513	<input type="checkbox"/>

可以一次勾選取多門課程，作一次退選。 [退選](#)

網路選課狀態說明：

您目前想

【選擇(A)：有《科目代碼》，立即填入《科目代碼》以代碼加選】

【選擇(B)：需查詢《科目代碼》後，再選擇加選或退選】

(A)【填入《科目代碼》即可加選】		(B)【進入查詢，列出全部科目代碼後，再加退選】
科目代碼		 <p>加選 退選</p> <p>【如有選錯，可立即按「退選」，將該科目退掉】</p>
科目1	<input type="text"/>	
科目2	<input type="text"/>	
科目3	<input type="text"/>	
科目4	<input type="text"/>	
科目5	<input type="text"/>	
科目6	<input type="text"/>	
<input type="button" value="代碼加選"/>		

(b) 點選您想查詢的課程類別



加選課程 - Microsoft Internet Explorer

http://netreg.isu.edu.tw/web/course.asp?addchoice.asp

ISU I-Shou University 網路選課系統

加選作業 操作範例 畫面說明 回網路選課作業

學號	中文名字	部別名稱	系班級名稱	最高選修學分數	最低選修學分數
9403001d	陳資衡	博士班	資訊工程學系	25	1

94 學年 第 1 學期

注意!!一次只能加選一個科目

您可加選的課程資料

請選擇您想查詢的課程類別

請選擇課程類別...

- 系所課程
- 通識課程
- 語文課程
- 體育課程
- 軍訓課程
- 教育學程課程

(c)點選您想查詢的開課系級



(d) 欲加選之課程請先輸入驗證碼文字，再按「加選」鈕即可。

課程代號	課程名稱	系級名稱	學分數	選修別	開課教師	教室	一	二	三	四	五	六	日	備註說明	驗證碼	加選	
A2023000	財務管理	工管三A	3	選修	陳鴻隆	50408					567			三AB 合班上 課	0LDS°	加選	
A201910	作業研究(一)	工管三A	3	系必	曹以明	50816	12		2						0°	加選	
A201320	作業研究(一)	工管三B	3	系必	曹以明	50816	*請於選課前先輸入驗證碼，再點選[加選]。*										
A2031910	品質管制	工管三A	3	系必	洪湘欽	50408	34								0LDS°	加選	
A2031910	品質管制	工管三A	3	系必	洪湘欽	50816			8						0LDS°	加選	
A2031920	品質管制	工管三B	3	系必	洪湘欽	50816	56		7						0LDS°	加選	
A2032200	勞工問題	工管三A	3	選修	吳全成	01720				789				三AB 合班上 課	0LDS°	加選	

Step d

◎加選後再進入個人課表查詢 check 即可

<步驟五>退選課程

欲退選課程請點選課表右方退選欄後按「退選」鈕即可。


義守大學
 I-Shou University 網路選課系統

選課作業
畫面說明

離開網路選課系統
回主選單
操作範例

學號	中文名字	部別名稱	系班級名稱	最高選修學分數	最低選修學分數
9403001d	陳資衡	博士班	資工博一	25	1

【延修生敬請注意】
延修生註冊總費金額以選課學分數計算，如加退選後學分數有異動者，不再印製新的總費單，請依出納組通告辦理補退事宜。

94 學年 1 學期

列印時間：2005/9/7 下午 02:25:33

您已選擇的課程資料

【衝堂科目，請自行檢查】

課程代號	課程名稱	系級名稱	學分數	選修別	開課教師	教室	一	二	三	四	五	六	日	備註說明	退選
D0374600	科技產業分析	資工博一	3	選修	林宗慶			234						與碩一合開教室 03514	<input type="checkbox"/>
D0373200	錯誤控制編碼及應用(一)	資工博一	3	選修	張耀祖						567			與碩班合開,教室 50607	<input type="checkbox"/>
D0300100	書報討論(一)	資工博一	1	必修	王天津					56				教室03501	<input type="checkbox"/>
D0351800	論文指導(一)	資工博一	0	必修	金明浩										<input type="checkbox"/>
D0366500	機率與統計	資工博一	3	選修	劉世昌			567						與碩一合開教室 03512	<input type="checkbox"/>
D0374600	科技產業分析	資工博一	3	選修	林宗慶			234						與碩一合開教室 03514	<input type="checkbox"/>
D0373200	錯誤控制編碼及應用(一)	資工博一	3	選修	張耀祖						567			與碩班合開,教室 50607	<input type="checkbox"/>
D0300100	書報討論(一)	資工博一	1	必修	王天津					56				教室03501	<input type="checkbox"/>
D0351800	論文指導(一)	資工博一	0	必修	金明浩										<input type="checkbox"/>
D0366500	機率與統計	資工博一	3	選修	劉世昌			567						與碩一合開教室 03513	<input type="checkbox"/>

可以一次勾選取多門課程，作一次退選。 **退選**

先點選欲退選科目

請按退選鈕

網路選課狀態說明：

您目前想

【選擇(A)：有《科目代碼》，立即填入《科目代碼》以代碼加選】

【選擇(B)：需查詢《科目代碼》後，再選擇 加選 或 退選】

(A)【填入《科目代碼》即可加選】		(B)【進入查詢，列出全部科目代碼後，再加退選】
	科目代碼	<div style="display: flex; justify-content: space-around; margin-bottom: 10px;"> 加選 退選 </div> <p>【如有選錯，可立即按「退選」將該科目退掉】</p>
科目1	<input type="text"/>	
科目2	<input type="text"/>	
科目3	<input type="text"/>	
科目4	<input type="text"/>	
科目5	<input type="text"/>	
科目6	<input type="text"/>	
代碼加選		

◎退選後再進入個人課表查詢 check 即可

(三)義守大學工業管理學系學生基本能力畢業檢定標準及作業規定

97 學年度第 2 學期第 2 次教務會議通過(98.06.29)

101 年 04 月 16 日校長核定公告修正全文

100 學年度第 2 學期第 3 次系課程規劃委員會議通過(101.07.25)

101 學年度第 1 學期第 2 次院務會議通過(101.12.26)

103 年 02 月 18 日校長准予備查公告修正全文

○○年○○月○○日校長准予備查公告修正第 1、2、4~7 點規定

一、實施依據：依據「義守大學學生基本能力畢業資格檢定實施辦法」訂定「義守大學工業管理學系學生基本能力畢業檢定標準及作業規定」(以下簡稱本規定)。

二、實施目的：為提昇工業管理學系(以下簡稱本系)學生英語使用能力，俾益學生升學及就業之生涯規劃。

三、實施對象：自 98 學年度(含)以後入學之大學部學士班學生(含轉學生)。

四、檢定合格標準：依本校「學生基本能力畢業資格檢定實施辦法」第三條之規定。

五、實施方式：

(一) 學生於修業年限內，除修滿本系規定應修學分外，「英語能力」必須達到本校「學生基本能力畢業資格檢定實施辦法」第三條所列任一檢定標準，方具畢業資格。

(二) 已通過「英語能力」畢業資格檢定標準之學生，應於通過檢定之該學期結束前二週，將成績證明文件送至本系辦公室，審核通過後，本系將以「檢定通過」之方式登錄於必修零學分「英語能力」課程之成績欄位。如以上揭檢定方式通過畢業資格檢定標準者，學生不須自行辦理該課程選課作業。

六、如學生未通過英語檢定標準者，替代措施依照「義守大學學生基本能力畢業資格檢定實施辦法」第七條等相關規定辦理。

七、本規定經系務會議、院務會議及教務會議審議通過，陳請校長備查後自公告日實施。

(四)義守大學大學部通識教育博雅課程修課辦法

96 年 5 月 16 日通識教育中心課程規劃委員會修正通過
96 年 10 月 17 日教務會議修正通過
99 年 5 月 13 日通識教育中心課程規劃委員會修正通過
99 年 5 月 28 日教務會議修正通過
101 年 5 月 4 日通識教育中心課程規劃委員會修正通過
101 年 5 月 25 日教務會議修正通過
101 年 6 月 28 日行政會議修正通過
101 年 7 月 4 日校長核定公告修正第 4、5、6 條條文
104 年 12 月 2 日校長核定公告修正全文

第一條 義守大學(以下簡稱本校)大學部通識教育博雅課程(以下簡稱博雅課程)包含七大領域:

- 一、生命探索與關懷領域。
- 二、藝術與美學領域。
- 三、語文溝通與表達領域。
- 四、文化思想與教育領域。
- 五、社會科學議題領域。
- 六、科技發展與人類領域。
- 七、自然、環境與人類領域。

第二條 本校大學部學生於畢業前應至少修習博雅課程十二學分，超過之學分是否計入畢業學分數由各系自行認定。

第三條 博雅課程七大領域與其所屬學院對應一覽表，依通識教育中心公告之「各院系指定學生應修習通識教育博雅課程領域一覽表(以下簡稱博雅課程一覽表)」為準。

前項之博雅課程一覽表，通識教育中心得依通識教育變革及各學院需求，修正之。

第四條 各學院學生選修其學院所屬領域之博雅課程，不計入博雅課程學分。

第五條 各學年度大學部入學新生適用各該入學年度及最新公告之博雅課程一覽表。

第六條 「通識護照」二學分，不限領域至多可抵免博雅課程二學分，成績以通識護照之審查通過核計，內容包括：

一、「圖書資源推廣利用教育」：二小時。

二、「參與活動」：學生於三年級結束前須參與校內演講或展演之藝文活動至少八次。

三、「經典閱讀」：完成閱讀指定圖書四大領域至少各二冊。

第七條 參與「高中三年級學生線上增能學習方案」並經本校教學發展中心評定及格者，不限領域至多抵免博雅課程二學分。

第八條 本辦法經行政會議審議通過，陳請校長核定後自公告日實施。

(五) 博雅課程選修注意事項

- 一、選課方式：請連結利用本校網路應用系統網站辦理選課，每人每學期至多限選2科。(延修生不受此限)。
- 二、學生於選課前請先查詢各科目之授課計劃表，連結本中心首頁中之「通識課程-博雅課程授課大綱」。(中心網址：http://www2.isu.edu.tw/interface/deptsitemap3.php?dept_mno=26&dept_id=9)
- 三、選課：
 - (1)初選時間日期：請依大學部每學期公佈之學生選課時程內辦理選課。
 - (2)加、退選時間：請依公佈之學生加、退選時程內辦理選課。
 - (3)每學期增開、停開、異動之科目，請查詢應用系統課程異動通告，並於加、退選時限內上網辦理加退選課。
 - (4)學生若輸入學號、密碼後，仍無法進入畫面進行選課時，請至圖書與資訊處查詢，並做即時之更正。
 - (5)不可重複選修同一科目名稱之通識課程。
 - (6)請注意部分課程的選課限制說明。
- 四、於每學期行事曆正式上課日期，請選修通識博雅課程之同學依時段確實至指定教室上課，並請授課教師確實於課堂點名。
- 五、每科目選修人數最少 15 人開班（不含遠距教學課程及專任教師鐘點不足的情形）
- 六、自 101 學年度起日間部學生至少需修習 12 學分之通識博雅課程（每一科 2 學分）才可畢業；101 學年度之前學生至少需修習 10 學分之通識博雅課程才可畢業。108 學年度起各學院大一新生(醫學院除外)於畢業前，通識博雅課程 10 學分內，至少必選 1 門「健康醫學密碼」之進階課程(生命探索與關懷領域)。
- 七、自 98 學年度起新生辦理選課時，須注意大學部通識教育博雅課程修課辦法。

111 學年度通識教育課程類群配置

通識教育課程 (28 學分)					
共同核心課程 (18 學分)			博雅課程 (10 學分)		體育 (0 學分)
華語文學與思想 (4)	實用英文、英語聽講實習 (6)	程式設計 (2)	全球化之公民素養 (2)	健康醫學密碼 (2)	生命探索與關懷 藝術與美學 語文溝通與表達 文化思想與教育 社會科學議題 科技發展與人類 自然、環境與人類
					學生依「各院、系 定學生應修習通識 育課程領域一覽表

修課

備註：

- 1.各學院(除國際學院外)、系開設上列之通識教育課程，課程內容需送通識教育中心課程規劃委員會審議。
- 2.國際學院院課程規劃委員會規劃之通識相關(含博雅)課程，依通識教育中心課程審議程序提送通識教育中心課程規劃委員會審議。
- 3.各學院大一新生(醫學院除外)於畢業前，通識博雅課程 10 學分內，至少必選 1 門「健康醫學密碼」之進階課程(生命探索與關懷領域)。

各院系指定學生應修習通識教育博雅課程領域一覽表

領域 學院	生命探索與關懷	藝術與美學	語文溝通與表達	文化、思想與教育	社會科學議題	科技發展與人類	自然、環境與人類
電機資訊 學院						×	
理工學院						×	
管理學院					×		
觀光餐旅 學院					×		
醫學院	×						
語文學院			×				
傳播暨設 計學院		×					

- P.S. 1. 每學期至多可修習二門通識博雅課程，每門 2 學分，至少需修習 10 學分始可畢業，超過之學分是否計入畢業學分數由各系自行認定。
2. (1) **博雅課程 10 學分**：上表中打「×」之領域，為所屬學院學生不能修習之領域，學生選修同一領域至多 2 門。
- (2) 跨領域課程：自 106 學年度起大一新生於畢業時至少應修畢一門外院共同基礎核心課程，並以實際修畢之學分數承認為通識博雅學分，以 4 學分為上限，不限領域。各院所開設之院共同基礎核心課程表，請參閱通識教育中心，網址 http://www.cge.isu.edu.tw/2018/homepage_v01.php?dept_mno=621。
- (3) 博雅選修課程：學生可自由選修其他之博雅課程「通識護照」2 學分，「通識護照」成績以通識護照之審查通過或不通過核計，內容詳細請參考義守大學日間部通識教育博雅課程修課要點。
- (4) 自 103 學年度起參與「高中三年級學生線上增能學習方案」並經評定及格者，**不限領域**至多承認博博雅選修 2 學分，另 10 學分需依照各院系指定學生應修習通識教育博雅課程領域辦理選課。
- (5) 各學院大一新生(醫學院除外)於畢業前，通識博雅課程 10 學分內，至少必選 1 門「健康醫學密碼」之進階課程(生命探索與關懷領域)。

(六) 義守大學「專案管理」學程

- 94 學年度第 2 學期第 2 次教務會議通過(95.06.21)
- 95 學年度第 1 學期第 4 次教務會議修正通過(95.12.13)
- 96 學年度第 1 學期第 3 次教務會議修正通過(96.12.12)
- 97 學年度第 1 學期第 2 次教務會議修正通過(97.12.03)
- 97 學年度第 2 學期第 2 次教務會議修訂通過(98.06.29)
- 98 學年度第 2 學期第 2 次教務會議修訂通過(99.05.28)
- 102 學年度第 2 學期第 1 次專案管理學程會議修訂通過(103.03.31)
- 102 學年度第 2 學期第 1 次校課程規劃委員會會議修訂通過(103.05.16)

壹、學程目的：

設立大學部專案管理學程，以配合職場對專案管理專業人力之需求，培育兼備管理知識及專案管理與專案規劃實務之人才，並且能夠取得「專案助理」PMA 專業證照，及奠定獲得「專案規劃師」PMS 和「專案管理師」PMP 專業證照的堅實基礎。

貳、發展重點與特色：

本學程將強化學生專案管理之基礎知識與運用實務，以培育本校商管同學成為專案書記、規劃及管理之實用人才。

參、實施對象：各學系學生得自二年級起至四年級止（不含延長修業年限）

肆、課程系統：

- 一、本學程規定之結業學分總數為二十一學分。規劃專業必修課程九學分及專業選修課程至少十二學分。
- 二、本學程三類選修課程(專案實務、資訊技術、企業組織)，每類至少應修習三學分。
- 三、學生修習學程之課程科目應至少十二學分(含)以上為非原系課程。
- 四、專案管理證照相關資料請詳見中華專案管理學會網站(<http://www.npma.org.tw>)。
- 五、學生修習本學程之課程科目，是否計入畢業總學分由各系決定之。
- 六、修習本學程之學生每學期所修學分上下限仍依本校學則相關規定辦理。
- 七、修習本學程其學程科目成績須併入學期修習總學分及學期成績計算。
- 八、本學程規劃之課程由管理學院相關系（所）與電機資訊學院之相關系（所）開設。

伍、學程開始日期：九十五學年度。

陸、申請日期：依照學校行事曆規定選課日期申請修讀本學程。

柒、申請程序：

請向原肄業學系提出，經原學系系主任核准及本學程委員會審核，通過後送交工業管理學系登記。

捌、修習證書：

學生修畢應修課程且成績及格者，由學程委員會審查確認並頒發證書，證書並記載所修習課程科目。

玖、主辦單位：

本學程委員會，每學期至少開會一次，共同規劃、討論、議決學程相關事宜。學程委員會之委員由工業管理學系系主任為召集人，企業管理學系、財務金融學系、會計學系及資訊管理學系等系代表共同組成，共計五人。

「專案管理」學程課程表

103 年 03 月 31 日修訂

課程分類		開課名稱	開課系所	學分數
專業必修(9 學分)		財務管理	財金系 工管系 企管系 會計系 資管系	3
		品質管制/品質管理	工管系 企管系	3
		專案管理	工管系 企管系 資管系	3
專業選修(12 學分) (每組至少修 3 學分)	專案 實務 課程	生產管理 作業管理	企管系 工管系	3
		採購管理	工管系	3
		預算控制與專案管理	會計系	3
		專案規劃與排程	工管系	3
		工廠實務	工管系	2
	資訊 技術 課程	電子試算表	財金系 會計系	3
		資訊管理	工管系 企管系	3
		系統分析與設計 系統分析與設計(一) 系統分析與設計(二)	工管系 資管系	3
		決策分析	工管系	3
		會計資訊系統 財務應用軟體	會計系 財金系	3
	企業 組織 課程	組織行為	企管系 工管系 資管系	3
		人力資源管理 國際人力資源管理	企管系 工管系 資管系	3
		企業溝通	企管系	3
		國際企業管理	企管系	3

一、本學程規定之結業學分總數為二十一學分。規劃專業必修課程九學分及專業選修課程至少十二學分。

二、學生修習學程之課程科目應至少十二學分(含)以上為非原系課程。

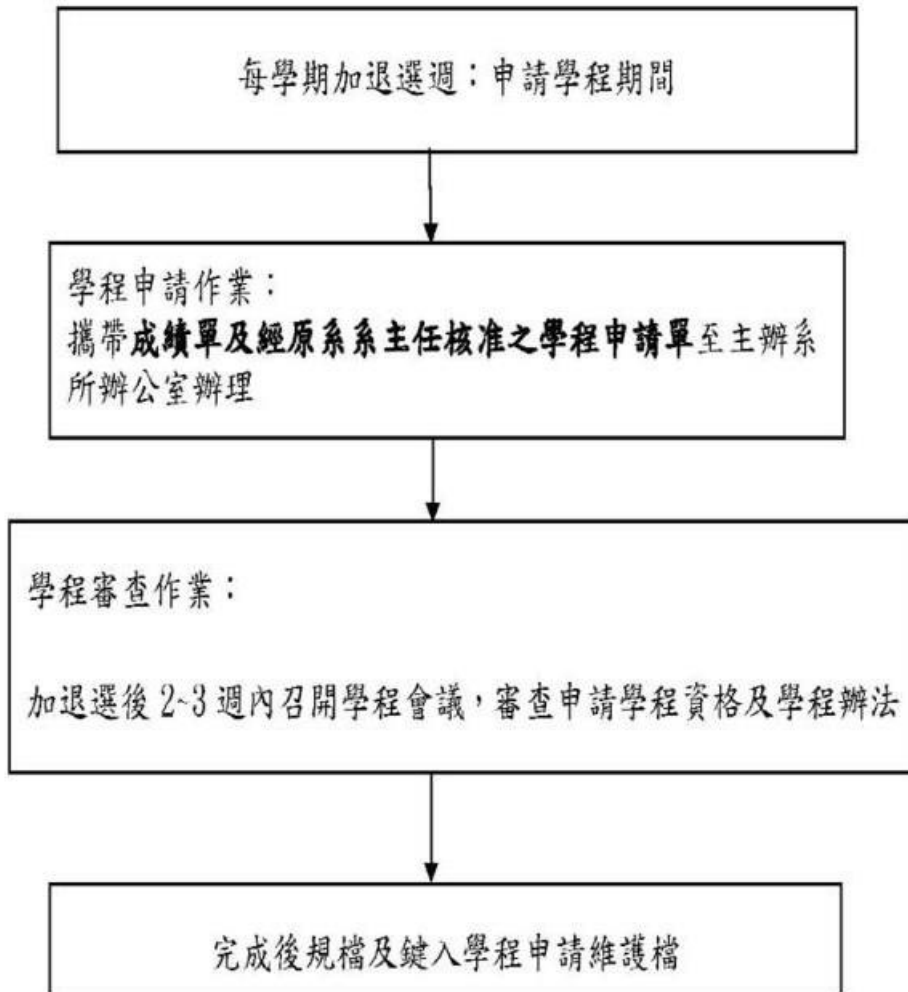
義守大學

修習學程申請表

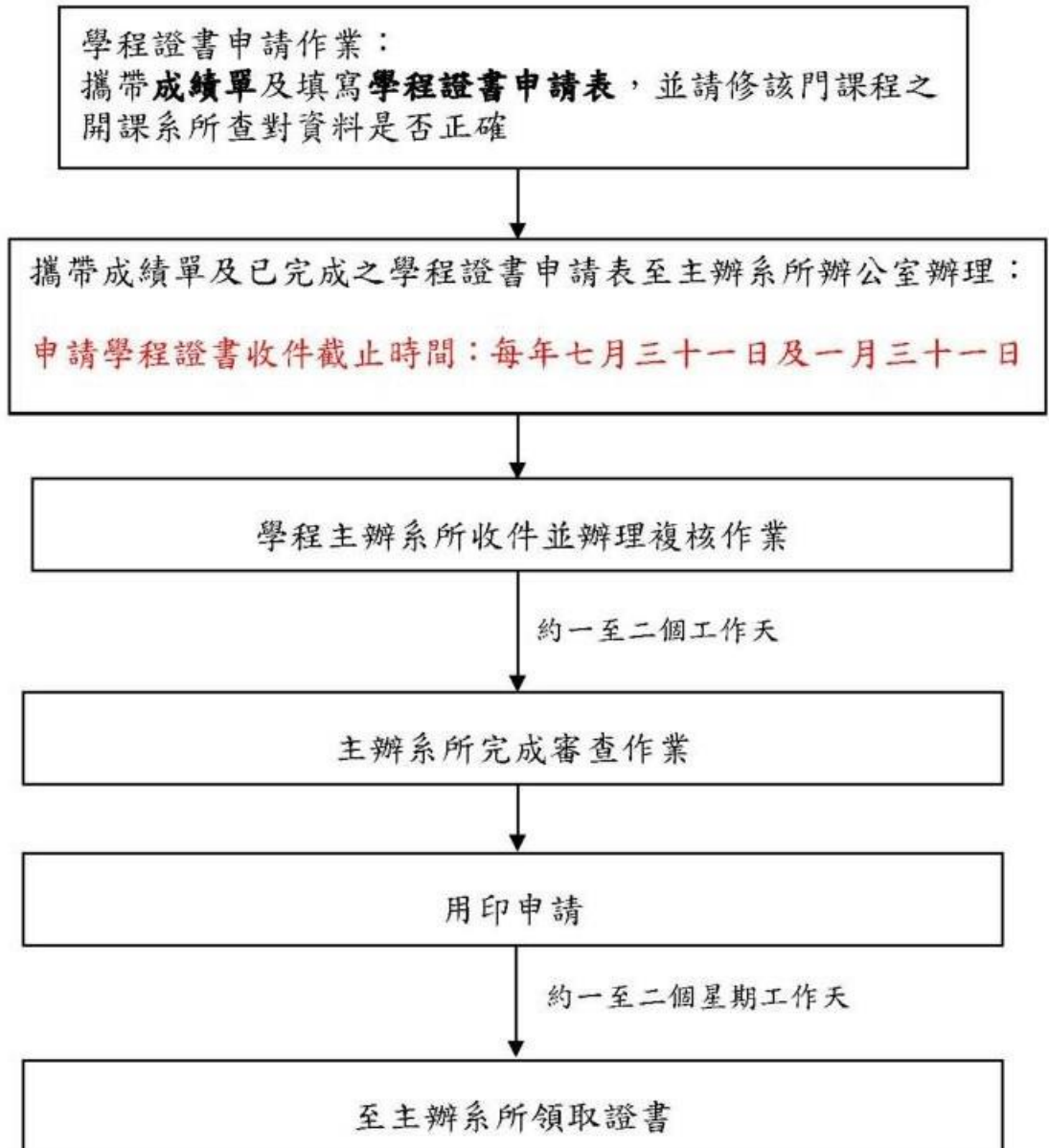
申請日期： 年 月 日

學號：	姓名：
原屬學系：	系 年級 班
擬修習學 程：	學程
1. 原屬學系系任意見：	
2. 學程審查意見：	
3. 系辦登錄 (繳回申請表)	
備註： 一. 請按 1~3 流程順序辦理。 二. 請附歷年成績單一份。 三. 應於加退選截止日前完成程序(逾期不受理)。 四. 修習學程由學程審核小組審查。 五. 需另行開班時由會計室通知繳費。	

學程申請流程：



學程證書申請流程：



專案管理學程證書申請表

101.06.01

課程名稱		開課系所	必/選修	修課系所	可認列抵免課程 名稱	學分數	成績	修課系所 查對	主辦系所 檢核
財務管理(3 學分)		財金系 工管系 資管系 企管系 會計系	必修						
品質管制/品質管理(3 學分)		工管系 企管系	必修						
專案管理(3 學分)		工管系 企管系 資管系	必修						
專案實務課程 (至少三學分)	生產管理 作業管理	企管系 工管系	選修						
	採購管理	工管系	選修						
	預算控制與專業管理	會計系	選修						
	專案規劃與排程	工管系	選修						
	工廠實務	工管系	選修						
資訊技術課程 (至少三學分)	電子試算表	財金系 會計系	選修						
	資訊管理	工管系 企管系	選修						
	系統分析與設計	工管系	選修						

I-SHOU UNIVERSITY

	系統分析與設計(一) 系統分析與設計(二)	資管系							
	決策分析	工管系	選修						
	會計資訊系統 財務應用軟體	會計系 財金系	選修						
企業組織課程 (至少三學分)	組織行為	企管系 工管系 資管系	選修						
	人力資源管理 國際人力資源管理	企管系 工管系 資管系	選修						
	國際企業管理	企管系	選修						
	企業溝通	企管系	選修						

一、本學程規定之結業學分總數為二十一學分。規劃專業必修課程九學分及專業選修課程至少十二學分。

二、學生修習學程之課程科目應至少十二學分(含)以上為非原系課程。

申請人： _____ 學號： _____ 姓名： _____

主辦系所 覆核： _____

學程召集人： _____

(七) 義守大學學生請假管理規則

95年3月29日94學年度第1學期第一次學生事務會議修正通過
97年6月11日96學年度第2學期第二次學生事務會議修正通過
100年5月18日99學年度第2學期第四次行政會議修正通過
101年10月5日校長核定公告修正全文
102年4月12日校長核定公告修正第5條

第一條 「義守大學學生請假管理規則」（以下簡稱本規則）依據本校學則第十一條規定訂定之，本校學生因故請假，悉依本規則辦理。

第二條 學生因故不能上課或參加集會及其他規定之活動時，均須請假，其未經請假或請假未准者，均作曠課論。

第三條 學生請假分下列幾種：

一、依性質分：

- (一) 公假
- (二) 病假
- (三) 事假
- (四) 喪假
- (五) 產假（產前假、娩假、流產假）。

二、依種類分：

- (一) 課業假
- (二) 考試假
- (三) 集會假

第四條 學生請公假依下列規定辦理：

一、學生有下列各項情形者得申請公假：

- (一) 奉政府機關徵召代表國家參加比賽或活動者。
- (二) 經選派代表學校參加校外正式活動或比賽者。
- (三) 經行政或教學單位主管指派擔任公務者。
- (四) 經選派出席學校各級會議者。
- (五) 有關兵役事項，及其他有關政府規定必須應召者。
- (六) 因公或義行負傷者。
- (七) 原住民族歲時祭儀放假一日。
- (八) 其他經審議符合公假規定者。

二、檢附公假相關證明如下：

- (一) 個人請公假應檢附相關有效證明以假卡提出申請；由各教學及行政單位提出者，應填寫公假單檢附相關證明提出申請。
- (二) 原住民族於歲時祭儀請假時，須提出戶籍謄本、戶口名簿或政府機關所開具之證明文件。

第五條 因病請假逾一日者須附醫師診斷書。請事假在一日以上者須附家長或監護人證明。

第六條 學生請喪假依下列規定辦理：

一、學生有下列情形者得申請喪假：

- (一) 學生之配偶死亡者。
- (二) 學生或配偶之直系血親死亡者。
- (三) 學生或配偶之兄、弟、姊、妹死亡者。

二、請喪假應檢附訃聞或死亡證明，並以七日為限(不含例假日)，超過部分以事假論。

第七條 學生因生產請產假時，應檢具健保局特約醫院或診所出具之證明書並填寫請假單，依規定請假。學生無法親自辦理請假時，得以電話、書信或委託他人先向系(所)報備，並於二週內補辦請假手續。因懷孕者，於分娩前，給產前假八日，得分次申請，不得保留至分娩後；於分娩後，給娩假五十六日；懷孕滿五個月以上流產者，給流產假四十二日；懷孕三個月以上未滿五個月流產者，給流產假二十八日；懷孕未滿三個月流產者，給流產假十四日。

前項所提娩假及流產假(皆含例假日)應一次請畢，導致缺課之時數，亦不列為扣考或扣分條件。

第八條 考試期間因故不能參加考試，公假須檢具證明請假；重大疾病須檢具區域以上等級醫院之診斷請假；分娩須檢具健保局特約醫院或診所出具之證明書請假；喪假須檢具有效證件辦理請假。平時考試先送請任課老師簽證，由系主任覆核，學期考試則經由系主任送教務長覆核，進修部則由系主任送進修部主任覆核，並依准假權責陳核。

第九條 凡教學或行政單位召開之集會活動，因故不能參加時，必須請集會假，經由派遣單位主管核准，學務處生活輔導組(以下簡稱生活輔導組)蓋章後生效。

第十條 學生請假須依下規定辦理之

- 一、學生請假須填具請假單，逐級送各權責師長核假，經核准後送生輔組轉寄家長並留存登錄。
- 二、除病假外，其餘假別均應於事前親自申辦，如因特殊事故不及事先請假者，得以電話或書件事先向師長報備，但須於假後五個工作日內辦妥手續，逾期無效。
- 三、假期屆滿申請續假時，應依本規則所規定之請假手續申辦，如續假不准，應即回校上課，否則以曠課論。
- 四、遇特殊情形，續假可用書信辦理申請，其日期以郵戳為憑。

第十一條 學生准假之權責如下：

- 一、任課老師：同屬一科目四小時以內，核准後送生活輔導組
- 二、導師：二天以內，核准後送生活輔導組。
- 三、系主任：四天以內，經導師送系主任核准送生活輔導組。
- 四、學生事務長(進修部主任)：七天以內，經導師、系主任簽註後送生活輔導組簽辦轉陳。
- 五、校長：超過七天，經導師、系主任簽註後經生活輔導組簽辦陳學生事務長(進修部主任)轉陳。
- 六、考試假：經有關授課教師簽註後送系主任，經生活輔導組簽辦送教務處課務組(進修部教務組)簽證陳教務長(進修部主任)覆核，依程序由校長核准
- 七、集會假由派遣單位主管核准。

第十二條 缺課及曠課扣分，依本校學則規定辦理。

第十三條 本規則經行政會議審議通過，陳請校長核定後自公告日實施。

(八)義守大學 111 學年度第 1 學期日間部學生選課時程

一、延修生優先選課時間：8 月 16 日(二) 9: 00 起至 8 月 23 日(二) 24: 00 止(可選日夜間所有課程)

二、優先選課時程：完成期中和期末教學意見調查 100%的學生優先上網選課

(可選日間本院系本年級、通識博雅、軍訓、體育選修等課程)

選課時間：四年級、碩士生及博士生：8 月 16 日(二) 9: 00 起至 24: 00 止

三年級：8 月 17 日(三) 9: 00 起至 24: 00 止

二年級：8 月 18 日(四) 9: 00 起至 24: 00 止(包含體育必修課程)

三、一般選課時程(含轉學新生)

◎ 第一階段：各年級學生可選日間部本院系本年級及通識博雅課程(二年級包含體育課程)

選課時間：8 月 22 日(一) 9: 00 起至 24: 00 止

◎ 第二階段：各年級學生可選日間部本院系跨年級之科目

選課時間：8 月 23 日(二) 9: 00 起至 24: 00 止

◎ 第三階段：各年級學生可選日間部所有課程

選課時間：8 月 24 日(三) 9: 00 起至 24: 00 止

◎ 第四階段：全校學生可選日夜間部所有課程(不含進修部課程選課人數未達15 人之課程)

選課時間：8 月 25 日(四) 9: 00 起至 8 月 28 日(日) 24: 00 止

四、加退選課程：選課時間：自9月12日(一) 9: 00 起至9月18日(日) 24: 00 止

(進修部課程選課人數達15 人以上，日間部學生方可選課)

五、注意事項：

- (一) 應用資訊系統內預設學校提供之E-mail 帳號及密碼，請同學務必上網更換原預設之密碼，並親自上網辦理選課，勿隨意將密碼告知他人使用，若因此發生選課錯誤的問題，應自行負責。
- (二) 為確保自己能在規定的時間內順利完成選課，請事先測試自己的密碼是否正確；若忘記密碼時，請親洽本校圖書資訊處辦理。
- (三) 學生請依各學系規劃課程修習應修之學分。學系課程規劃請參閱所屬學系網頁資訊；各類通識課程修課規定請至通識教育中心網頁查詢。
- (四) 系統會將必修課程帶入學生課表中，請勿任意更動，以免無法選到應修課程。
- (五) 課程代碼為8 碼，開課代碼等相關資訊請先至應用資訊系統查詢。選課操作流程圖可自『課務組一〈選課/課程〉相關網頁』查詢。

六、進入選課系統之程序(請使用 IE 瀏覽器): I-SHOU UNIVERSITY

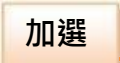

請由本校首頁 (<http://www.isu.edu.tw/pages/index-1.htm>) 進入〈在校學生〉，依序點選〈我的義守〉→〈應用資訊系統〉→〈鍵入帳號/密碼〉→〈課務—學生選課/停修〉→〈學生選課作業〉→辦理選課

七、查詢開課科目之相關資訊：

請由本校首頁進入〈在校學生〉，依序點選〈我的義守〉→〈應用資訊系統〉→〈鍵入帳號/密碼〉→〈課務--課程〉→〈課程(授課計畫)查詢〉→查詢開課課程。點選「課程代號」可查詢課程授課計畫。

八、選課操作方式：

應用資訊系統→登入〈帳號、密碼同學校 e-mail〉→點選〈課務-學生選課〉

-  方法一、輸入課程代號(8碼)，按〈代碼加選〉
-  方法二、依科目開課之「系別」及「年級」依序辦理加選
- 於課表中欲退選課程之右方「退選欄」打勾，並按「退選」鈕

→選課後可點選〈課務-學生選課〉〈學生個人選課資料查詢〉查詢學生個人課表

八、開學：9月12日(一)

工業管理學系

班級：一年級

時間	節次		星期一	星期二	星期三	星期四	星期五
1	8:20 ∫ 9:10	代號 科目 教師 教室			智慧科技與管理 初探 必修—林煥章 (1618) A20459		
2	9:20 ∫ 10:10	代號 科目 教師 教室				生涯與職涯發展 選修-林煥章 (1617) A20195	
3	10:20 ∫ 11:10	代號 科目 教師 教室	智慧科技密碼 A93A29	程式設計 必修—曹以明 (1408) A93A20		生涯與職涯發展 選修-林煥章 (1617) A20195	
4	11:20 ∫ 12:10	代號 科目 教師 教室	智慧科技密碼 A93A29	程式設計 必修—曹以明 (1408) A93A20		生涯與職涯發展 選修-林煥章 (1617) A20195	
中午	12:10 ∫ 1:00	代號 科目 教師 教室				工業管理概論 必修—吳文言 (1617) A20076	
5	1:30 ∫ 2:20	代號 科目 教師 教室	智慧科技密碼 A93A29		/	工業管理概論 必修—吳文言 (1617) A20076	會計學(一) 必修—郭建淋 (1617) A82105
6	2:30 ∫ 3:20	代號 科目 教師 教室	智慧科技密碼 A93A29			工業管理概論 必修—吳文言 (1617) A20076	會計學(一) 必修—郭建淋 (1617) A82105
7	3:30 ∫ 4:20	代號 科目 教師 教室	實用英文(一) A93A30		經濟學(一) 必修--蔡文欽 (1617) A82110	程式設計 必修—林小甘 (1509) A93A20	會計學(一) 必修—郭建淋 (1617) A82105
8	4:30 ∫ 5:20	代號 科目 教師 教室	實用英文(一) A93A30		經濟學(一) 必修--蔡文欽 (1617) A82110	程式設計 必修—林小甘 (1509) A93A20	
9	6:00 ∫ 6:45	代號 科目 教師 教室			經濟學(一) 必修--蔡文欽 (1617) A82110		

備註：1. 上述內容僅供參考，以學校應用資訊系統公告為準。3. 各年級的必修課程自動生成，但二年級「體育」及重修或補修的必修課，請自行加選。
2. 選修課程請於選課時間自行加選，班級間可互選。 4. 「公民基本素養」課程，請大一新生務必按照修課時程表選課。

(十) 工業管理學系-申請跨部跨系修課申請書(承認單)

請自行影印
或至系網下載

義守大學 工業管理學系 ___學年度 第___學期 申請跨部、跨系、跨班修課申請表 【日間部】

【班級: 姓名: 學號: 手機: 】

1. 本系學生應依下列順序修課:(1) 應在本班修習系、院必修課程。(2) 應在本系修習選修課程。(3) 應在本部修課。
若有特殊原因，必須填寫本表並詳細述明理由後，向系辦公室提出申請。經原班任課教師及系主任同意後方可修課，否則所修學分本系不予承認。
2. 修習跨部、跨系之課程，科目名稱、必修別、學分數需與本系四年課程計畫表內之課程相同。
若重學生、延畢生、復學生所屬年度之四年課程計畫表所列課程已被刪除，其欲修習課程由系課程規畫委員會認定。
3. 應屆畢業生可跨部、跨系選修本系最近一年內未開設之選修課程。
4. 通識博雅課程，日間部需修滿 12 學分，超過之學分不得流用至選修學分。
5. 不得任意上修本系高年級必修課程，選修課程則無限制。
6. 日間部學士班學生經申請通過後，可修習進修部學士班課程，每學期上限為 9 學分
7. 以下表格內容請詳細填寫!未按規定申請者，所修學分一概無法承認。
8. 本表最後審查結果，請學生自行至系辦向系助理查詢。
9. 本表是作為系所承認畢業學分之用途(非選課用)，學生仍應依照規定時間上網選課。

表格內，若學生所隸屬的原班也有開課，
卻需要跨部、系、班修課時，
此時就需要特別將本表也交給原班任課老師簽名。

申請課程 ※欲選課程									承認為四年課程計畫表中之課程				無法在原(部/系/班)上課的原因
跨 (部/系/班)	系 別	年級 班別	課程 代號	課程 名稱	必/選	學分數	(欲修班級) 任課老師 簽名	(原屬班級) 任課老師 簽名	課程 代號	課程 名稱	必/選	學分數	
(範例)跨班	工管系	三 B	A20547820	科技英文	必	3	廖紫柔 B 班老師	賴慶松 A 班老師	A20349	科技英文	必	3	例:與重補修課程衝突。
(此部分是填準備要去修的課程)									此部分是填所屬年級的四年課程計畫內科目				此處請詳述原因

本表填寫完整並連同自行從應用系統列印的選課單經任課老師簽名後，於加退選作業結束前交回系辦公室給系助理，逾期將不予受理。

系助理 登錄確認: 本表均無誤 有問題，原因: _____ 簽章: _____

系主任 簽章: _____ 日期: ___年___月___日